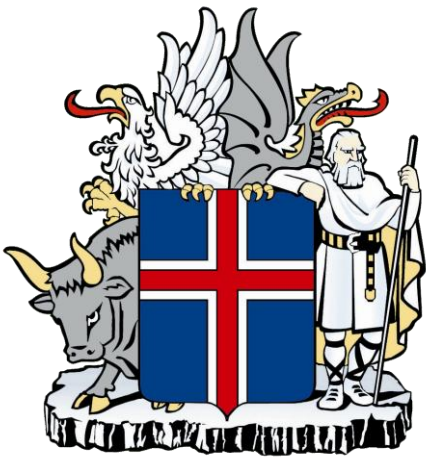


# VIÐBRAGÐSÁÆTLUN ALMANNAVARNA

## Austurborg



Almannavarnadeild  
ríkislögreglustjórans

Sóttvarnalæknir

Menntamálaráðuneyti

# Efnisyfirlit

1.	<i>Inngangur að viðbragðsáætlun</i> .....	3
2.	<i>Heimsfaraldur influensu</i> .....	4
3.	<i>Háskastig almannavarna</i> .....	5
4.	<i>Virkjun viðbragðsáætlana skóla</i> .....	9
5.	<i>Stjórnun og lykilstarfsmenn skólans</i> .....	10
6.	<i>Starfssvæði skólans og umfang</i> .....	11
7.	<i>Áhættumat vegna influensufaraldurs</i> .....	12
8.	<i>Viðbragðsáætlun leikskólans Austurborgar við heimsfaraldri influensu</i> .....	14
9.	<i>Samskiptaleiðir</i> .....	16
10.	<i>Kort og teikningar</i> .....	17
11.	<i>Dreifingarlisti</i> .....	19
12.	<i>Breytingasaga</i> .....	20

# 1. Inngangur að viðbragðsáætlun

Viðbragðsáætlun þessi segir fyrir um skipulag og stjórn aðgerða í Austurborg í samræmi við áætlun Almannaþingarinnar um viðbrögð við heimsútbreiðslu inflúensu.

Markmið viðbragðsáætlana skóla eru að tryggja skipulögð og samræmd viðbrögð allra skólastofnana sem og starfsmanna þeirra þegar til inflúensufaraldurs kemur.

Við gerð áætlunarinnar er meðal annars stuðst við lög um almannavarnir nr. 82/2008 og lög um sóttvarnir nr. 19/1997.

Áætlunin er í samræmi við Landsáætlun vegna heimsfaraldurs inflúensu.

Viðbragðsáætlunir skóla hafa samræmda uppbyggingu. Kaflar 2, 3, 4 og 7 eru sameiginlegir og geyma almennar upplýsingar frá menntamálaráðuneyti, almannavarnadeild ríkislögreglustjóra og embætti sóttvarnalæknis. Aðra kafla semja skólarnir sjálfir og mynda þeir hina eiginlegu viðbragðsáætlun hvers skóla.

Ábyrgð á áætlun þessari er í höndum leikskólastjóra Austurborgar. Áætlunin verður endurskoðuð á a.m.k. fimm ára fresti, en yfirfarin árlega t.d. hvað varðar boðleiðir, gátlista og starfssvæði skóla. Ef miklar breytingar verða á starfsemi skólans verður áætlunin þegar í stað endurskoðuð.

Áætlunin verður kynnt fyrir starfsmönnum leikskólans og foreldrum/forráðamönnum barnanna. Hún er aðgengileg á heimasíðu leikskólans [www.austurborg.is](http://www.austurborg.is) og hjá leikskólastjóra.

Áætlun þessi tekur þegar gildi.

Austurborg, 25. ágúst 2009

Hrafnhildur Konný Hákonardóttir, leikskólastjóri

## 2. Heimsfaraldur inflúensu

### Saga heimsfaraldra inflúensu

Allt frá 16. öld hafa heimsfaraldrar inflúensu riðið yfir heiminn að minnsta kosti tvisvar til þrisvar á öld. Á 20. öldinni riðu þrjár heimsfaraldrar inflúensu yfir. Sá fyrsti geisaði 1918 og var afar mannskæður. Hann var nefndur spænska veikin en talið er að 50-100 milljón manns hafi látið lífið af hans völdum. Hinir tveir heimsfaraldrarnir riðu yfir 1957 og 1968 en ollu mun minna manntjóni. Á Íslandi gekk spænska veikin á suðvesturluta landsins á tímabilinu frá október til desember 1918 en áður hafði væg sumarinflúensa gengið yfir 1918. Spænska veikin hófst í ágúst í Evrópu og Norður-Ameríku.

Talið er að um 60% Reykvíkinga hafi veikst af spænsku veikinni og að allt að 500 manns látist á landinu öllu. Íslendingar geta dregið nokkurn lærdóm af reynslu þjóðarinnar frá þeim tíma. Til að hindra útbreiðslu veikinnar voru settar ferðatakmarkanir og lokað var fyrir umferð um Holtavörðuheidi og einnig yfir Mýrdalssand. Með þessu tókst að hindra að veikin bærist til Norðurlands og Austurlands en til Vestfjarða barst hún með skipum.

Þar sem að fyrri faraldrar hafa riðið yfir á um 40 ára fresti og síðasti faraldur geisaði fyrir 40 árum hefur verið búist við nýjum faraldri í nokkurn tíma. Í apríl greindist nýr stofn inflúensuveiru í mönnum (H1N1) í Mexíkó og Bandaríkjunum. Þessi stofn hefur breiðst nokkuð hratt út um heimsbyggðina og þegar þetta er skrifað (30. júlí 2009) hafa 46 tilfelli greinst á Íslandi. Til þessa hafa veikindi verið væg og dauðsföll fátíð. Rétt er að benda á að skæð inflúensa af A stofni (H5N1) hefur breiðst út í fuglum undanfarin 10 ár og í stöku tilfellum borist í menn með alvarlegum afleiðingum.

Viðbragðsáætlanir skulu vera í samræmi við Landsáætlun vegna heimsfaraldurs inflúensu sem undirrituð var 28. mars 2008 og er að finna á [www.almannavarnir.is](http://www.almannavarnir.is) og [www.influensa.is](http://www.influensa.is)

### Markmið viðbragðsáætlunar hvers skóla

Viðbragðsáætlun vegna heimsfaraldurs inflúensu miðar að því að lágmarka áhrif inflúensufaraldurs og afleiðingar hans innan skólans með því að:

- Skilgreina mikilvæga verkþætti menntastofnunar og lykilstarfsmenn og staðgengla.
- Draga úr útbreiðslu faraldurs á vinnustaðnum og lágmarka smithættu.
- Styrkja nauðsynlega starfsemi og treysta innviði skólans.
- Upplýsa starfsmenn, nemendur og foreldra.
- Veita nauðsynlega fræðslu.
- Eiga til samræmdar áætlanir vegna hugsanlegs samkomubanns og þar með lokunar skóla.

### 3. Háskastig almannavarna

#### Almannavarnastig

Viðbragðsáætlunum almannavarna er skipt í þrjú stig sem skilgreina alvarleika þess ástands sem steðjar að. **Háskastigin eru: Óvissustig, hættustig og neyðarstig.**

Til þess að gefa til kynna umfang almannavarnaviðbragða, þ.e. fjölda þeirra eininga sem virkjaðar eru í þágu almannavarna í hvert sinn, þörf fyrir víðtæka samhæfingu og fjölda stjórnstiga er hægt að skilgreina umfang á hverju almannavarnastigi með litum sem hér segir:

- **Grænt**

Atburði er sinnt af fáum viðbragðsaðilum.

- **Gult**

Alvarlegur atburður og sinnt af mörgum viðbragðsaðilum.

- **Rautt**

Mjög umfangsmikill atburður á mörgum svæðum.

- **Svart**

Þjóðarvá - hamfarir eða atburðir sem hafa áhrif á mörg umdæmi á sama tíma.

Með hliðsjón af þessu taka sóttvarnalæknir og ríkislögreglustjóri ákvörðun um umfang aðgerða í hverju sinni og upplýsa viðbragðsaðila.

#### Óvissustig

#### Athuganir, mælingar, hættumat

##### Skilgreining:

Nýr undirflokkur influensuveiru greinist í mönnum en sýking milli manna er ekki þekkt nema í undantekningartilfellum og þá við mjög náð samband.

##### Ráðstafanir ákveðnar af ríkislögreglustjóra og sóttvarnalækni með hliðsjón af alvarleika faraldurs.

1. Samráð / samstarf er við mikilvæg erlend samtök og stofnanir.
2. Samráð / samstarf milli innlendra stofnana, samtaka, fyrirtækja og félaga.
3. Skráning upplýsinga um staði þar sem sýking (H5N1? – önnur sýking ?) hefur komið upp.
4. Athugun á birgðastöðu matar, lyfja og annarrar nauðsynjavöru.
5. Athugun á boðleiðum, fjarskiptum og fleiru þess háttar.
6. Æfingar, almannavarnaæfing, minni æfingar innan stofnana og / eða hjá aðilum, sem hafa sameiginleg verkefni.

## Hættustig

### Viðbúnaður vegna hættu

#### Skilgreining:

1. Engin staðfest sýking hérlandis.
2. Litlar hópsýkingar af völdum nýs undirflokks influensuveirunnar brjótast út hjá mönnum á takmörkuðu svæði en veiran virðist ekki hafa lagað sig vel að mönnum.
3. Umtalsverðar hópsýkingar brjótast út hjá mönnum en þær eru enn staðbundnar. Vísbendingar eru um að veiran aðlagist mönnum í vaxandi mæli en þó ekki þannig að umtalsverð hætta sé á heimsfaraldri.

#### Ráðstafanir ákveðnar af ríkislögreglustjóra og sóttvarnalækni með hliðsjón af alvarleika faraldurs.

1. Ráðstafanir gerðar til að koma í veg fyrir að sýktir einstaklingar komi til Íslands.
2. Komi fólk frá sýktum svæðum til Íslands fer fyrsta læknisrannsókn fram í flughöfnum (Keflavík) og höfnum.
3. Söfnun og úrvinnsla faraldursfræðilegra upplýsinga.
4. Hugsanlega loka einhverjum höfnum / flugvöllum.
5. Heimasóttkví hugsanlega beitt gegn þeim sem eru einkennalausir en gætu hafa smitast.
6. Skip hugsanlega sett í sóttkví.
7. Skipulögð dreifing / taka fyrirbyggjandi influensulyfja meðal áhættuhópa íhuguð.
8. Athuga með heimköllun Íslendinga frá svæðum þar sem hópsýkingar af völdum nýs stofns influensu hafa brotist út.

## Neyðarstig

### Neyðaraðgerðir vegna atburða

#### Skilgreining;

1. Stofn influensuveirunnar hefur fundist í einum eða fleiri einstaklingum hérlandis eða heimsfaraldri hefur verið lýst yfir. Vaxandi og viðvarandi útbreiðsla smits meðal manna.

#### Ráðstafanir ákveðnar af ríkislögreglustjóra og sóttvarnalækni með hliðsjón af alvarleika faraldurs.

1. Viðbragðskerfi að fullu virkjað.
2. Samkomubann, lokun skóla o.fl.
3. Útskrift sjúklinga af sjúkrahúsum.
4. Skipulögð dreifing / taka fyrirbyggjandi influensulyfja meðal áhættuhópa.

## Skammstafanir og orðskýringar

<b>AR</b>	Sýkingartíðni
<b>AVD</b>	Almannavarnadeild
<b>AVN, Av-nefnd</b>	Almannavarnanefnd
<b>CDC</b>	Sóttvarnastofnun Bandaríkjanna
<b>CFR</b>	Dánarhlutfall sjúkdóms
<b>ECDC</b>	Sóttvarnastofnun Evrópusambandsins
<b>ESB</b>	Evrópusambandið
<b>LL</b>	Landlæknisembættið
<b>RLS</b>	Ríkislögreglustjórinn
<b>RÚV</b>	Ríkisútvarpið
<b>SST</b>	Samhæfingarstöðin, Skógarhlíð
<b>SVL</b>	Sóttvarnalæknir
<b>WHO</b>	Alþjóðaheilbrigðismálastofnunin

<b>DMR</b>	Dómsmálaráðuneyti
<b>HBR</b>	Heilbrigðisráðuneyti
<b>MRN</b>	Menntamálaráðuneyti

## Sóttvarnaráðstafanir

Heilbrigðisráðherra kveður á um **samkomubann** samkvæmt tillögu sóttvarnalæknis (sbr. 12. gr. laga nr. 19/1997). Almannavarnadeild ríkislögreglustjóra sér um framkvæmd samkomubanns í samvinnu við dómsmálaráðuneyti og lögreglustjóra. Í samkomubanni felst að fjöldsamkomur eru óheimilar, s.s. fundarhöld, skólastarf, skemmtanir á borð við dansleiki, leiksýningar og reglulegar guðspjónustur. Samkomubann er sett samkvæmt nánari fyrirmælum sóttvarnalæknis. Þegar ekki eru lengur forsendur fyrir samkomubanni afléttir heilbrigðisráðherra því samkvæmt tillögu sóttvarnalæknis.

Heilbrigðisráðherra er heimilt að fenginni tillögu sóttvarnalæknis að **takmarka ferðafrelsi** manna með því að grípa til afkvíunar byggðarlaga og landsins alls og einangrunar sýktra manna, sbr 12. gr. sóttvarnalaga nr. 19/1997. Sóttvarnalæknir gefur fyrirmæli um nánari tilhögun takmarkana á ferðafrelsi. Almannavarnadeild sér um framkvæmd þessara ráðstafana í samvinnu við dómsmálaráðuneyti og lögreglustjóra.

## Háskastig WHO

Alþjóðaheilbrigðisstofnunin (WHO) í samvinnu við sóttvarnastofnanir í Bandaríkjunum (CDC) og Evrópu (ECDC) ásamt framkvæmdastjórn ESB hafa með sér náið samstarf við að fylgjast með og meta stöðuna. Íslendingar fá upplýsingar frá WHO og hafa jafnframt nána samvinnu við ECDC og ESB um vöktun og viðbrögð.

Í stigaskipan WHO er gert ráð fyrir þremur skeiðum í heimsfaraldri; *skeið á milli heimsfaraldra, viðvörunarskeiði og skeiði heimsfaraldurs*. Innan hvers skeiðs eru skilgreind mismunandi stig og eru þau sex talsins.

Stig WHO segja meira til um útbreiðslu frekar en alvarleika sýkingar. Stig 6, *skeið heimsfaraldurs*, getur verið vaxandi útbreiðsla á vægri influensu. Viðbragðsáætlun ráðuneyta gegn heimsfaraldri influensu er gerð með háskastig almannaþinganna til hliðsjónar en stigaskipan WHO er mikið notuð í fjölmiðlum og er sett hér fram til skýringar.

Háskastig WHO	
Stig heimsfaraldurs	Markmið aðgerða
<p><b>Skeið milli heimsfaraldra</b></p> <p>Stig 1. Enginn nýr influensustofn hefur greinst í mönnum.</p> <p>Stig 2. Enginn nýr stofn influensuveiru hefur greinst í mönnum. Stofn influensuveiru geisar í dýrum og talinn geta ógnað mönnum.</p> <p><b>Viðvörunarskeið</b></p> <p>Stig 3. Nýr stofn influensuveiru hefur greinst í mönnum en ekki er vitað til þess að hann berist manna á milli nema í undantekningartilfellum og þá við mjög náið samband manna.</p> <p>Stig 4. Litlar hópsýkingar brjótast út hjá mönnum á takmörkuðu svæði af völdum nýs stofns influensu en hann virðist ekki hafa lagað sig vel að mönnum.</p> <p>Stig 5. Umtalsverðar hópsýkingar brjótast út hjá mönnum en þær eru enn staðbundnar. Vísbindingar eru um að veiran hafi í vaxandi mæli aðlagast mönnum, þó ekki í þeim mæli að umtalsverð hætta sé á heimsfaraldri.</p> <p><b>Skeið heimsfaraldurs</b></p> <p>Stig 6. Heimsfaraldur: Vaxandi og viðvarandi útbreiðsla smits á meðal manna.</p>	<p>Styrkja viðbúnað við heimsfaraldri influensu.</p> <p>Lágmarka hættu á smiti, uppgötva og tilkynna slík smit án tafar.</p> <p>Tryggja hraða greiningu á nýjum stofni veirunnar. Greina tilfelli fljótt og tilkynna þau án tafar. Hröð viðbrögð við fleiri tilfellum.</p> <p>Halda nýjum stofni innan afmarkaðs svæðis/upsprettu eða seinka útbreiðslu og vinna tíma til að bregðast við (bóluefni ofl.).</p> <p>Hámarksáhersla er lögð á að koma í veg fyrir eða seinka útbreiðslu og, ef mögulegt, afstýra heimsfaraldri og vinna tíma til að hrinda í framkvæmd sóttvarnaráðstöfunum.</p> <p>Draga úr afleiðingum heimsfaraldurs eins og unnt er.</p>



## 4. Virkjun viðbragðsáætla skóla

Sóttvarnalæknir tilkynnir breytingar á háskastigi (sjá nánar um stig í kafla 3).

### Breyttur viðbúnaður í skólum

Tilkynntar breytingar á háskastigi sem kalla á sérstök viðbrögð skóla á tilteknu sóttvarnasvæði eða landinu öllu verða staðfestar af menntamálaráðuneytinu með tilkynningu í fjölmiðlum og á heimasíðu þess [www.menntamalaraduneyti.is](http://www.menntamalaraduneyti.is) og eftir atvikum með tölvupósti til skólastjórnenda og sveitarfélaga.

**Viðbúnaður í einstökum skólum.** Til þess getur komið að gera verði breytingar á skólahaldi í einstökum skólum án þess að tilkynnt hafi verið um breytt háskastig, t.d. vegna mikilla forfalla. Skólastjórnendur bera ábyrgð á slíkum breytingum með hefðbundnum hætti. Eðlilegt er að haft sé samráð við sóttvarnalækni á svæði skóla áður en veigamiklar breytingar á skólahaldi vegna inflúensu eru ákveðnar.

**Afboðun.** Þeir þættir viðbragðsáætla skóla sem virkjaðir eru skulu ekki aflagðir fyrir en formleg boðun um það kemur frá yfirvöldum.

### Helstu verkefni skóla á einstökum stigum

#### Óvissustig

Unnið að gerð viðbúnaðaráætlunar. Skólarnir upplýsa starfsfólk, nemendur og aðstandendur þeirra og aðra hagsmunaaðila um undirbúning og viðbrögð komi til hættu- eða neyðarástands.

#### Hættustig

Stjórnendur hvers skóla stýra starfsmönnum til þeirra verkefna sem lýst er í viðbragðsáætlun skólans um skólahald á hættustigi.

#### Neyðarstig (e.t.v. samkomubann)

Stjórnendur hvers skóla stýra starfsmönnum til þeirra verkefna sem lýst er í viðbragðsáætlun skólans um starfsemi hans á neyðarstigi. Komi til samkomubanns verður skólum lokað á tilteknu svæði eða landinu öllu.

## 5. Stjórnun og lykilstarfsmenn skólans

### Verkefni skóla:

Leikskólastjóri stjórnar daglegri starfsemi skólans og ber rekstrarlega ábyrgð gagnvart sviðsstjóra Leikskólasviðs. Leikskólastjóri ber ábyrgð á því að mótuð sé stefna í uppeldis- og menntamálum skólans. Leikskólastjóri ber einnig ábyrgð á rekstri gæðakerfis fyrir skólann.

Aðstoðarleikskólastjóri er aðstoðarmaður leikskólastjóra og staðgengill í fjarveru hans.

Matráður ber ábyrgð á framreiðslu matar sem er öruggur, hollur og lystugur. Matráður starfar samkvæmt Gæðahandbók skólamötuneyta. Innra eftirliti er fylgt. Innra eftirlit er fyrirbyggjandi aðferð til að hjálpa starfsmönnum að tryggja öryggi matvæla og að uppfylla þær kröfur sem gerðar eru til starfseminnar. Gæðahandbók skólamötuneyta á að hjálpa til við að tryggja rétta meðhöndlun, vinnslu og eldun á matvælum.

Deildarstjórar bera ábyrgð á stjórnun, skipulagningu, framkvæmd og mati á starfsins á deildinni. Þeir annast daglega verkstjórn á deildinni og bera ábyrgð á miðlun upplýsinga innan hennar. Deildarstjórar hafa umsjón með móttöku, þjálfun og leiðsögn nýrra starfsmanna deildarinnar. Ásamt leikskólastjóra fylgjast deildarstjórar með því að deildin sé búin nauðsynlegum uppeldis-og kennslugögnum.

**Leikskólastjóri: Hrafnhildur Konný Hákonardóttir**

**Aðstoðarleikskólastjóri: Agnes Ólafsdóttir**

**Matráður: Vilborg M. Kjartansdóttir**

**Deildarstjóri Kattholts: Harpa Ingvadóttir**

**Deildarstjóri Putalands: Elín Björk Einarsdóttir**

**Deildarstjóri Ólátagarðs: Sigríður Björk Sigurðardóttir**

**Deildarstjóri Bangsalands: Anna Helga Sigfúsdóttir**

## 6. Starfssvæði skólans og umfang

Verkefni skóla.

### Húsnæði:

Austurborg er á Háaleitisbraut 70 - 103 Reykjavík. Leikskólinn er á bak við Austurveg og á mótum Grensáskirkju. Keyrt er að leikskólanum á götuljósum Háaleitisbrautar og Smáagerðis.

Austurborg er fjöggra deilda leikskóli, inngangur í leikskólann er á norður, austur og vesturhlíð skólans.

### Umfang:

Í Austurborg eru 94 börn á aldrinum eins árs til sex ára og 23 starfsmenn.



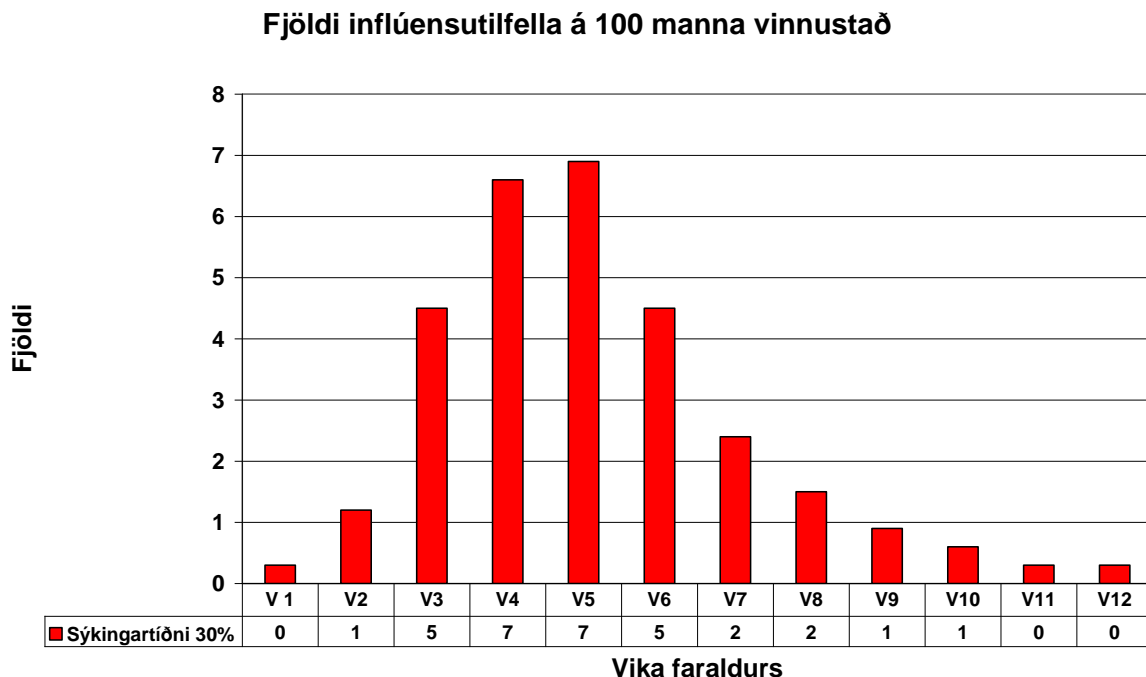
## 7. Áhættumat vegna inflúensufaraldurs

### Bráðabirgðamat 10.8.09 á afleiðingum heimsfaraldurs inflúensu á komandi vikum fyrir landið allt

Sóttvarnalæknir hefur gert bráðabirgðamat á afleiðingum heimsfaraldurs inflúensu sem gengur yfir um þessar mundir þar sem tillit er tekið til afleiðinga sambærilegar hefðbundnum árlegum inflúensufaraldri (30% sýkingartíðni, 1% tíðni alvarlegra sjúkdómseinkenna og 0,1% dánartíðni). Litið er á alvarleika þessa heimsfaraldurs til jafns við árstíðabundinn inflúensufaraldur. Mun fleiri sýkjast þó í heimsfaraldri (30-50%) en í hefðbundnum árlegum faraldri (5-10%). Þetta leiðir til þess að fleiri munu veikjast alvarlega og fleiri látast af völdum heimsfaraldursins þótt hann sé hlutfallslega ekki skæðari en venjuleg inflúensa.

Mikilvægt er að hafa í huga að bráðabirgðamat þetta þarf ekki að endurspegla raunverulega útkomu faraldursins en er fyrst og fremst ætlað að vera viðbragðsaðilum til hjálpar við að undirbúa aðgerðir.

Algengt er að inflúensufaraldur berist í tveimur eða þremur hrinum á allt að árs tímabili. Hver hrina byrjar með lágri sýkingatíðni sem eykst og nær hámarki og fellur aftur á nokkurra vikna tímabili, oftast 8-12 vikum. Sýkingartíðnin er þá há í nokkrar vikur í hverri hrinu.



Búast má við að sýkingartilfelli dreifist á 12 vikna tímabili, sjá töflu, skv. embætti sóttvarnalæknis.

Vika	1	2	3	4	5	6	7	8	9	10	11	12
%	1%	4%	15%	22%	23%	15%	8%	5%	3%	2%	1%	1%

Eins og sjá má er líklegt að um nokkrar fjarvistir starfsmanna verði að ræða í inflúensufaraldri. Fjöldi fjarvista er háður því hversu alvarlegur faraldurinn verður og einnig hver viðbrögð almennings verða. Fjarvistir starfsmanna geta stafað af mismunandi ástæðum, til dæmis vegna:

- smits af inflúensu
- annarra veikinda
- annarra fjölskyldumeðlima sem þarf að hugsa um, vegna veikinda eða lokun leikskóla og skóla
- beiðna vinnuveitanda um að halda sig fjarri vinnustað og vinna heiman frá sér
- beiðna heilbrigðisyfirvalda um heft ferðafrelsi eða samkomubann
- raskana á almenningssamgöngum eða ótta starfsmanna við að ferðast innan um hóp fólks
- ótta starfsmanna við að smitast ef þeir mæta til vinnu.

Fjarvistir starfsmanna munu verða mestar þegar sýkingartíðni er hæst í faraldri, eða u.þ.b. í 5. viku af u.þ.b. 12 vikum. Búast má við tveimur til þremur hrinum af inflúensufaraldri með nokkurra mánaða millibili.

Það er ekki hægt að spá fyrir með vissu hverjar fjarvistir á vinnustöðvum verða. Það veltur m.a. á því um hversu skæða farsótt er að ræða, hvernig starfsmenn meta hættuna, hvort skólum er lokað og til hvaða ráða er tekið í viðbrögðum vinnustaða í þeim tilgangi að minnka líkur á fjarvistum og smiti innan vinnustaðarins.

## 8. Viðbragðsáætlun Austurborgar við heimsfaraldri inflúensu

### Verkefni skóla:

Fræðsla til starfsmanna felst í upplýsingum um forvarnir. Settar hafa verið upp leiðbeiningar um hreinlæti og þrif, upplýsingar um smitleiðir og forvarnir vegna H1N1 flensunnar.

Börnum kennt að þvo sér um hendur og þurrka.

Allir starfsmenn fara eftir vinnulýsingu í Gæðahandbók „Hreinlæti og hollustu 4.2.11“.

Ef fjöldi starfsmanna er undir viðmiðunarreglum er farið eftir fyrirmælum Leikskólasviðs Reykjavíkurborgar.

**Hver annast verkefnisstjórn við gerð, uppfærslu og virkjun viðbragðsáætlunar í hverjum skóla?**  
Leikskólastjóri stjórnar og virkir viðbragðsáætlun í Austurborg.

**Hvernig á að upplýsa nemendur, starfsmenn og aðstandendur um inflúensuna, útbreiðsluleiðir og hvernig draga megi úr smitleiðum? Þarf að endurskipuleggja ræstingu í þessu skyni eða útvega hlífðarbúnað?**

Dregið er úr smitleiðum með fræðslu um hreinlæti og tryggt að farið sé eftir vinnulýsingum. Í leikskólanum eru til vinnureglur og búið er að þjálfa starfsmenn samkvæmt þeim. Settar hafa verið upp myndrænar lýsingar á öllum deildum leikskólann.

Á upplýsingasíðu Landlæknis [www.influenza.is](http://www.influenza.is) eru greinargóðar upplýsingar um inflúensuna og bæklingur og veggspjöld til útprentunar. Þar er einnig sérstakt svæði sem heitir *Upplýsingar fyrir skóla*. Upplýsingar er einnig að finna á vefsíðunni [www.almannavarnir.is](http://www.almannavarnir.is).

Upplýsingar um breytta ræstingu og hlífðarbúnað má fá á [www.influenza.is](http://www.influenza.is).

**Hvernig á að bregðast við veikindatilfellum nemenda í skólanum?**

Í Austurborg tilkynna foreldrar veikindi barna sinna, kennarar skrá veikindi í kladda.

Leikskólastjóri kallar eftir fræðslu ef þörf er á.

**Hvernig er skipulagning afleysingakerfis lykilstarfsmanna (skólastjórnenda) ef til veikinda hjá þeim kemur?**

Aðstoðarleikskólastjóri er staðgengill leikskólastjóra. Ef leikskólastjóri og aðstoðarleikskólastjóri eru frá er deildarstjóri Kattholts næstráðandi síðan deildarstjóri Putalands þar á eftir deildarstjóri Bangsalands og að síðustu deildarstjóri Ólátagarðs.

**Komi til lokunar skóla**

Það er á ábyrgð leikskólastjóra að meta hvort loka þurfi leikskólanum í ljósi aðstæðna. Slík ákvörðun er tekin í samráði við aðalskrifstofu Leikskólasviðs og sóttvarnalækni.

**Hvernig verður lokun auglýst og aflýst?**

Hringt verður í foreldra til þess að tilkynna lokun leikskólans ef til hennar kemur og einnig þegar tilkynnt er að leikskólinn hafi verið opnaður aftur. Leikskólastjóri ber fyrstu ábyrgð og gefur deildarstjórum fyrirmæli. Deildarstjórar hringja í foreldra barna á sinni deild.

Leikskólastjóri gefur út skriflegan texta á miða með upplýsingum um lokun sem settur verður á allar útdyrahurð leikskólans og á allar deildir. Tilkynningin er prentuð út og sett á tilkynningatöflu í kaffistofu og send á netfang deildarstjóra. Einnig verða upplýsingarnar sendar til foreldra með tölvupósti.

**Hvaða boðleiðir til og frá skóla haldast opnar þannig að nauðsynlegt upplýsingastreymi haldist gangandi?**

Á heimasíðu leikskólans koma fram upplýsingar um lokun leikskólans. Leikskólastjóri svarar í Gsm síma 693 9836 hvenær sem er. Tölvupóstur verður sendur á netföng foreldra og starfsmanna með upplýsingum um lokun/opnun Austurborgar.

**Hvernig má halda samstarfi/sambandi við heimili barna?**

Við nýtum netfangalista foreldra og starfsmanna, heimasíðu Austurborgar [austurborg.is](http://austurborg.is) og heimasíðu Leikskólasviðs Reykjavíkurborgar [www.leikskolar.is](http://www.leikskolar.is). Leikskólastjóri svarar í síma 693-9836. Deildarstjórar eru með símanúmer hjá foreldrum barna á sinni deild.

**Hvernig verður tryggð umsýsla fasteigna og öryggismála meðan á lokun stendur?**

Leikskólastjóri ber ábyrgð á því að finna aðila til að líta eftir húsnæði leikskólans ef til lokunnar kemur. Notar sömu leiðir og þegar um sumarlokun ræðir.

## 9. Samskiptaleiðir

Lykilaðilar er varðar boðun og afboðun

Starfsmenn skóla/skólaskrifstofa/stjórna

H. Konný Hákonard. Leikskólastj.	austurborg@reykjavik.is	Stóragarði 9	693 9836	461-2913
Agnes Ólafsdóttir. Aðstoðarl	agnes.olafsdottir@reykjavik.is	Hvassaleiti 9	894-4824	5884824
Harpa Ingvadóttir. Deildarstj.	harpa.ingvadottir@reykjavik.is	Heiðargerði 16	898-1912	5884253
Elín Björk Einarsd. Deildarstj	elin.bjork.einarsdottir@reykjavik.is	Stigahlíð 18	847-9096	5689096
Anna Helga Sigfúsd. Deildarstj.	anna.helga.sigfusdottir@reykjavik.is	Skipholti 48	892-2902	587-8741
Sigríður Björk Sigurðardóttir	Sigrídur.bjork.sigurdardottir@reykjavik.is			

Tengiliður á skrifstofu Leikskólasviðs: Steinunn Hjartardóttir [steinunn.hjartardottir@reykjavik.is](mailto:steinunn.hjartardottir@reykjavik.is)



## 10. Kort og teikningar

### Sóttvarnasvæðin

Íslandi er skipt upp í átta sóttvarnaumdæmi og er sóttvarnalæknir skipaður í hverju þeirra. Í stórum sóttvarnaumdæmum eru skipaðir sóttvarnalæknar ákveðinna svæða. Sjá mynd 10.1.

### Sóttvarnalæknar umdæma og svæða

#### Höfuðborgarsvæðið

Lúðvík Ólafsson framkvæmdastjóri heilsugæslu Höfuðborgarsvæðisins  
Gunnar Ingi Gunnarsson, heilsugæslulæknir Árbæ, Reykjavík

#### Vesturland

Pórir Bergmundsson, Heilbrigðisstofnun Vesturlands, Akranesi  
Friðrik Jónsson, St. Fransiskuspítalinn í Stykkishólmi

#### Vestfirðir

Fjölur Freyr Guðmundsson, Heilbrigðisstofnun Vestfjarða, Ísafirði

#### Norðurland

Pórir V. Þórisson, Heilsugæslan Akureyri  
Ásgeir Böðvarsson, Heilbrigðisstofnun Þingeyinga, Húsavík  
Héðinn Sigurðsson, Heilbrigðisstofnunin Blönduósi

#### Austurland

Stefán Þórarinsson, Heilbrigðisstofnun Austurlands, Egilsstöðum  
Björn Magnússon, Heilbrigðisstofnun Austurlands, Neskaupstað

#### Suðurland

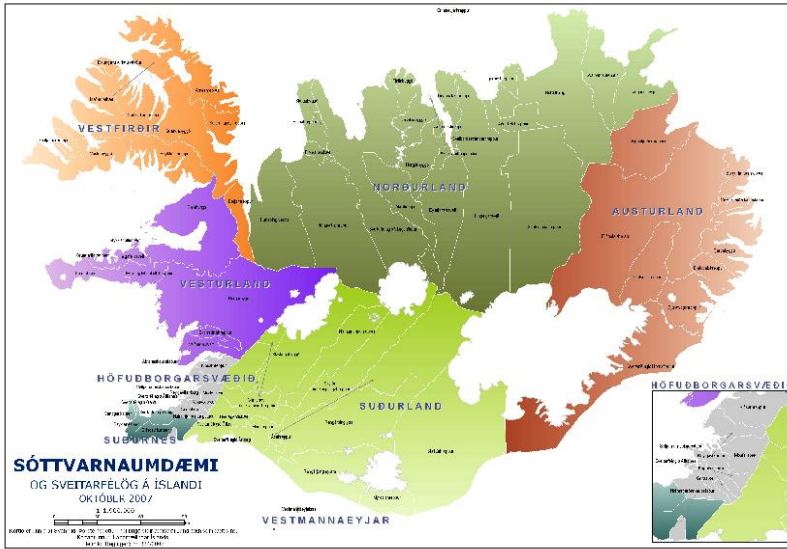
Óskar Reykdalsson, Heilbrigðisstofnun Suðurlands, Selfossi

#### Vestmannaeyjar

Karl Björnsson, Heilbrigðisstofnun Vestmannaeyja

#### Suðurnes

Sigurður Árnason, Heilbrigðisstofnun Suðurnesja, Reykjanesbær  
Sigurjón Kristinsson, Heilbrigðisstofnun Suðurnesja, Reykjanesbær



## 11. Dreifingarlisti

Eintakið er vistað rafrænt á eftirtöldum vefsíðum: austurborg.is

Auk þess eru rafræn og prentuð eintök vistuð á eftirtöldum stöðum:

Kattholti.	1 stk.
Putalandi	1 stk.
Ólátagarði	1 stk.
Bangsalandi	1 stk.
Kaffistofa starfsmanna	1 stk.
Skrifstofa leikskólastjóra	1 stk.

## 12. Breytingasaga

Útgáfa	Dagsetning	Skýringar / breytingar	Fært inn af:
	10/08/2009	Sniðmát menntamálaráðuneytis sent leikskólanum	H. Konný Hákonardóttir
1.0	25/08/09	Viðbragðsáætlun leikskóla birt	H. Konný Hákonardóttir
	17/02/11	Viðbragðsáætlun uppfærð	H. Konný Hákonardóttir